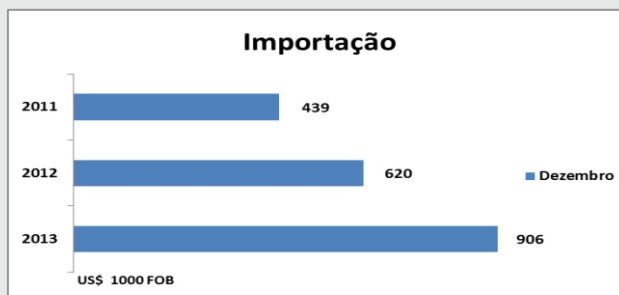
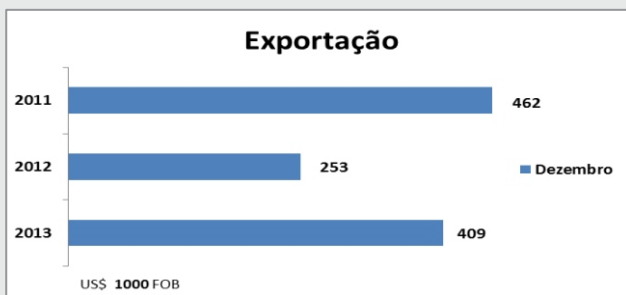


Balança Comercial é divulgada pela FIER



PRINCIPAIS PRODUTOS EXPORTADOS			
	Produto	US\$ F.O.B	Part. %
1	Madeira	216.221	52,79
2	Soja	85.923	20,98
3	Óleo	24.130	5,89

PRINCIPAIS PAÍSES DE DESTINO			
	Países	US\$ F.O.B	Part. %
1	Guiana	118.547	28,95
2	Países Baixos (Holanda)	95.313	23,27
3	França	66.597	16,26

PROVISÃO DE AERONAVES			
		US\$ F.O.B	Part. %
Produto	Combustíveis e lubrif. P/ aeronaves	58.430	14,27
Empresa	Petrobras Distribuidora S A	55.016	13,43
Empresa	Raizen Combustíveis S.A.	3.414	0,83

PRINCIPAIS PRODUTOS IMPORTADOS			
	Produto	US\$ F.O.B	Part. %
1	Equipamentos de Informática e suas partes	411.282	45,38
2	Máquinas, aparelhos e materiais elétricos e suas partes	123.959	13,68
3	Produtos Cerâmicos	88.994	9,82

PRINCIPAIS PAÍSES DE ORIGEM			
	Países	US\$ F.O.B	Part. %
1	China	654.567	72,23
2	Venezuela	182.818	20,17
3	Canadá	16.400	1,81

Fonte: Aliceweb/MDIC/SECEX

Elaboração: Centro Internacional de Negócios de Roraima

A Federação das Indústrias de Roraima - FIER divulgou nesta semana a balança comercial do mês de dezembro de 2013. O saldo da Balança apresentou déficit de - US\$ 496.642, após registrar superávit no mês anterior. As comemorações de fim de ano, trazendo muitas compras para presentes, provavelmente impulsionaram as importações principalmente no que se refere à aquisição de produtos de informática e acessórios; somando-se à queda nas exportações neste período. O saldo de dezembro de 2013 foi ainda mais negativo do que o do mês de dezembro de 2012 (-US\$ 367.001). Este mesmo mês em 2011 teve saldo positivo (US\$ 22.925).

Mesmo tendo 8 meses de saldo negativo e apenas 4 meses de saldo positivo, o ano 2013 teve saldo da Balança Comercial positivo (US\$ 1.146.970). Entretanto, este superávit foi inferior aos anos de 2011 e 2012 porque as exportações apresentaram considerável redução em 2013 em relação a 2012 (-53%), principalmente por conta da dificuldade de exportar a Madeira durante boa parte do segundo semestre, ficando em US\$ 8.012.158, enquanto que as importações cresceram e alcançaram US\$ 6.865.188. Durante o ano de 2011, Roraima exportou US\$ 15.179.284 e importou US\$ 6.755.750, gerando um saldo positivo em US\$ 8.423.534. Já em 2012 a média de exportações se manteve: US\$ 15.149.432. As importações em 2012 caíram em relação ao ano anterior, ficando em US\$ 5.855.135, o que gerou saldo positivo de US\$ 9.294.297, o mais alto dos últimos 3 anos.

Tabela com saldos da Balança Comercial dos anos de 2011, 2012 e 2013, com as variações em relação ao ano anterior:

Tabela com saldos da Balança Comercial dos anos de 2011, 2012 e 2013, com as variações em relação ao ano anterior:

Ano	Exportações (US\$)	Importações (US\$)	Saldo (US\$)	Varição de saldo
2011	15.179.284	6.755.750	8.423.534	Não em memorado
2012	15.149.432	5.855.135	9.294.297	+ 9%
2013	8.012.158	6.865.188	1.146.970	- 88%

EXPORTAÇÕES

No mês de dezembro de 2013 foram exportados US\$ 409.545. A Madeira, com participação de 52,79%, volta a aparecer na primeira posição das exportações, após ter perdido a liderança no mês anterior. O volume exportado deste produto em dezembro de 2013 foi de US\$ 216.221. Em compensação a Soja, que tinha liderado o quadro de exportações em novembro e retornou à segunda posição no mês de dezembro, com participação de 20,98% do total. Na terceira posição aparece o Óleo, com participação de 5,89% das exportações neste período.

Os países para onde mais se exportou em dezembro de 2013 foram: Guiana (28,95%), Países Baixos – Holanda (23,27%) e França (16,26%), respectivamente.

IMPORTAÇÕES

Em relação às importações, dezembro de 2013 (US\$ 906.187) apresentou significativo acréscimo em relação a novembro do corrente ano, quando o volume foi de US\$ 236.533, alcançando elevação de 383%. Os produtos que se destacaram em dezembro de 2013 com maior volume de importações são equipamentos de informática e suas partes, com US\$ 411.282, participando com 45,38% do total importado, seguidos de Máquinas, aparelhos e materiais elétricos, surgindo na segunda colocação com participação de 13,68% (US\$ 123.959); aparecendo na terceira posição os Produtos Cerâmicos, com US\$ 88.994, equivalente a 9,82% das importações em dezembro do ano passado.

No quadro dos países de onde mais se importou em dezembro de 2013, há uma troca de posições entre o segundo e terceiro colocado se compararmos ao mês anterior, ficando: China (72,23%), Venezuela (20,17%) e Canadá (1,81%), respectivamente.

Laboratório de Análises Clínicas do SESI oferece mais de 600 tipos de exames



Laboratório de análises clínicas do SESI é referência em exames laboratoriais

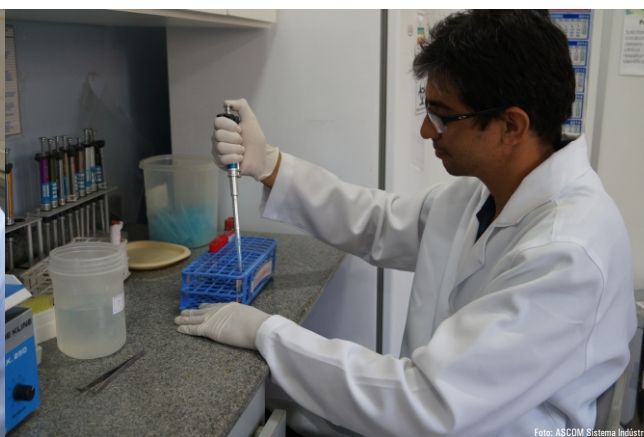


Foto: ASCOM Sistema Indústria

O laboratório de Análises Clínicas do SESI, em parceria com o Instituto Hermes Pardini, em Belo Horizonte, realiza mais de 600 tipos de exames, sendo eles de rotina como Hemograma, glicemia, colesterol, EAS, EPF e TAP com a entrega de seus resultados no mesmo dia a partir das 14h. Para exames mais específicos como, SH, T3, T4, HIV e DNA, com a entrega dos resultados em cinco dias úteis.

O horário é diferenciado para coleta de material, iniciando a partir das 06h40 até as 10h30, além de oferecer preços diferenciados para trabalhadores da indústria, e atender a comunidade em geral, podendo parcelar os valores em até 3x no cartão.

Possui sua estrutura 100% automatizada, o que aumenta a

credibilidade e agilidade dos seus processos.

O Laboratório recebeu em outubro de 2013, o certificado de excelência categoria Ouro do Programa Nacional de Controle de Qualidade (PNCQ) que mais que uma conquista é um importante reconhecimento pelo desempenho excelente oferecido aos seus clientes durante 10 anos consecutivos. Recebeu da Fundação Vanzolini o selo ISO 9001/2008, norma internacional que especifica requisitos para um Sistema de Gestão da Qualidade, onde a organização precisa demonstrar sua capacidade de fornecer produtos e serviços que atendam aos desejos do cliente e as regulamentações legais.

Mais informações podem ser obtidas pelo telefone 4009-1836.

SENAI Roraima retoma oficialmente atividades em 2014

O SENAI retoma suas atividades em 2014 já com o início de 67 cursos, divididos nas modalidades de Iniciação Profissional, Aperfeiçoamento, Especialização, Aprendizagem Industrial e Qualificação Profissional, onde mais de 1400 alunos estão sendo qualificados para o mercado de trabalho.

Na modalidade de Aprendizagem Industrial há destaque para os novos cursos de Operador de Microcomputador, Auxiliar Técnico Eletrônico e Auxiliar Administrativo na Construção Civil, além dos cursos de Auxiliar Administrativo, Auxiliar em Edificações, Costureiro Industrial, Eletricista Industrial, Marceneiro, Mecânico de Manutenção de Automóvel e Padeiro/Confeiteiro, destinados a jovens de 14 a 23 anos aprovados no último seletivo do SENAI.

Outra novidade é o curso de Soldador no processo MigMag, da modalidade de Especialização Profissional, com previsão para começar no mês de fevereiro, atendendo a um pedido dos profissionais da área de metal/mecânica.

Desde o segundo semestre de 2013 docentes do SENAI Roraima iniciaram treinamento na nova Metodologia SENAI de Educação Profissional. No 1º semestre de 2014 a segunda turma de instrutores já está recebendo treinamento para implantação dessa metodologia. Paralelo a esse curso o corpo docente da Instituição está recebendo treinamento na área de Português.

Com início na primeira semana de fevereiro os Cursos Técnicos de Segurança no Trabalho, Confeitaria e Técnico em Manutenção e Suporte em Informática estão atendendo 70 alunos e são executados por meio do Sistema de Seleção da Educação Profissional e Tecnológica – SISUTEC, de alunos que participaram do Exame Nacional do Ensino Médio – ENEM.

Pesquisa - Segundo um estudo da CNI, a indústria brasileira vai criar 1,1 milhão de postos de trabalho até 2015, o grande desafio



Senai Roraima retoma oficialmente atividades

Foto: ASCOM SENAI

será encontrar profissionais preparados para ocupá-los. Uma formação técnica facilita o ingresso no mercado e os resultados apontam que pessoas com formação técnica, no geral são bem sucedidas. O SENAI Nacional analisa a empregabilidade de seus alunos, a estatística mostra que, após um ano de conclusão, 83,9% dos egressos dos cursos técnicos estão empregados.

De acordo com essa pesquisa, mesmo com o crescimento fraco da economia, sabe-se que a indústria brasileira não vai parar de contratar. Pelo contrário, são os profissionais desse setor que vão ajudar a impulsionar o desenvolvimento do país.

O SENAI tem investido em qualificação nas áreas que mais precisam de mão de obra, e os beneficiados sairão na frente e poderão ganhar mais do que imaginam, pois a escassez desses trabalhadores começa a incentivar a alta dos salários.

SENAI comemora 72 anos com mais de 61 milhões de matrículas

Referência em formação de trabalhadores para a indústria, instituição também investe em inovação e tecnologia para estimular competitividade brasileira

O Serviço Nacional de Aprendizagem Industrial (SENAI) ultrapassou, em 2013, a marca de 61 milhões de matrículas em seus cursos. A instituição, que completou 72 anos no último dia 22, é um dos cinco maiores complexos de educação profissional do mundo, com 817 unidades operacionais, sendo 545 fixas e 272 móveis.

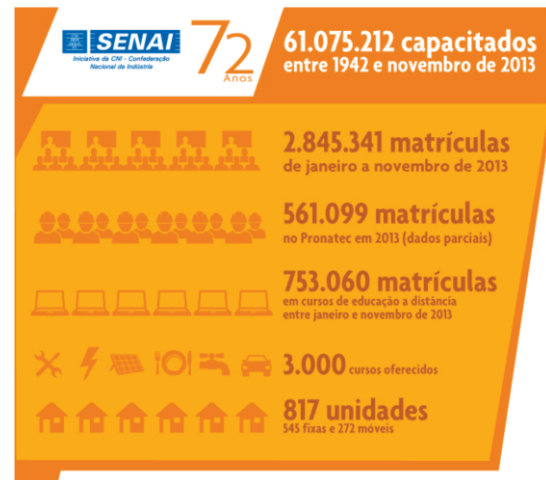
O SENAI recebeu em 2013, mais de 2,8 milhões de novos alunos, por ser referência em qualidade de ensino e o principal parceiro do governo federal no Programa Nacional de acesso ao Ensino Técnico e Emprego – Pronatec. Os cursos à distância do SENAI também facilitam o processo de aprendizado para quem não tem horários fixos e busca qualificação. Entre janeiro e novembro de 2013, mais de 750 mil pessoas optaram por essa modalidade de ensino.

Cursos do SENAI melhoram renda

Estudo realizado com profissionais formados no SENAI mostra que, um ano depois de obterem o diploma, os trabalhadores de nível técnico conseguem aumentar sua renda em 24%. – O levantamento feito pela própria instituição entre 2010 e 2012 – acompanhou metade das quase 40 mil pessoas que terminaram os cursos em 2010 com o objetivo de analisar os impactos da educação profissional na sua empregabilidade.

O SENAI também investe em inovação e tecnologia para fortalecer a indústria brasileira. Possui 208 laboratórios, sendo 96 certificados pelo Inmetro, capazes de realizar testes e pesquisas para as indústrias interessadas. Além disso, está implementando uma rede de 24 institutos de inovação e 63 institutos de tecnologia, em todo o país, para estimular a competitividade nacional.

Confira os principais números do SENAI:



Em 2013 também foram realizadas:



PRONATEC

Dois mil alunos do interior serão atendidos no 1º semestre

Desde janeiro, técnicos do SENAI Roraima estão visitando o interior do estado com a finalidade de montar a estrutura necessária para realização de cursos previamente agendados. O Programa Nacional de Acesso ao Ensino Técnico – PRONATEC é parceiro na realização da ação que beneficiará os alunos também por meio da Gratuidade Regimental.

Esses atendimentos são coordenados pelo recém-criado Núcleo de Ações Móveis – NAM, sob responsabilidade do Administrador Cícero Robson Feitosa, colaborador que está há mais de 20 anos na Instituição. Para atender essa demanda o SENAI Roraima conta com 4 Unidades Móveis, sendo 02 de Informática, 01 de Alimentos e 01 de Construção Civil, além de 11 Kit's Móveis distribuídos nas mais de 12 áreas de atuação da Instituição, além da Unidade Fixa em Rorainópolis, município localizado no sul do estado, unidade esta que só em 2013 atendeu mais de 1000 alunos.

Para o responsável pelo NAM os cursos ofertados no interior geram oportunidades para a população do nosso país. “No SENAI temos muitos casos de sucesso de egressos que fizeram cursos do SENAI e hoje estão bem colocados no mercado de trabalho, um deles é o caso do José Renan, que era aluno e hoje é Instrutor”, enfatizou.

Neste primeiro bimestre, com o apoio das Prefeituras, estão



2000 alunos do interior serão atendidos

sendo atendidos os Municípios de Caracaraí, Mucajaí, Rorainópolis, Iracema, Caroebe, Bonfim, Alto Alegre e Pacaraima, ofertando 21 cursos, com previsão para atendimento de 580 pessoas.

Profissionais de Educação podem cursar pós - graduação com preços promocionais

O Instituto Euvaldo Lodi – IEL é parceiro da Faculdade Barão de Mauá, do Estado de São Paulo, oferecendo cursos de pós-graduação à distância. São mais de 30 cursos na área de Educação, negócios, MBA Executivo e Jurídico. Durante todo o mês de fevereiro a entidade oferta preços promocionais para os cursos na área de educação, com valores a partir de R\$ 99,00.

Os documentos necessários para matrícula são: Carteira de identidade – RG (cópia), CPF (cópia), diploma ou comprovante de conclusão de curso de graduação (cópia autenticada em cartório), certidão de nascimento ou casamento (cópia), comprovante de residência recente em nome do aluno (cópia).

As inscrições podem ser feitas até o dia 28 de fevereiro no IEL, localizado na Avenida Capitão Julio Bezerra numero 363, pelo telefone 3621 3571 e 8112-1953 (vivo) ou pelo site www.baraoead.com.br. As aulas iniciam no dia 03/03/14.

EAD - A Metodologia de ensino a distância foi desenvolvida para que diversas pessoas tenham acesso aos cursos pós-graduação do Centro Universitário Barão de Mauá. Pelo sistema EAD é possível acessar todo o conteúdo pela internet, disponíveis no portal AVA.

O sistema permite que o aluno compareça ao pólo somente nas avaliações, uma vez que todo o conteúdo está disponível no Portal AVA, em vídeo aulas e nos livros em PDF que são disponibilizados para download.

O estudo, por meio de cursos EAD, permite a flexibilidade de horário para quem não possui disponibilidade para realizar cursos presenciais. Desse modo, essas pessoas podem se manter atualizadas perante o mercado de trabalho por meio de um material preparado por professores qualificados, que utilizando da mais moderna tecnologia à disposição do Ensino a Distância, sem depender da sala de aula presencial.



Pós-Graduação Barão EAD
Você mais completo.

Nós estudamos o mercado de trabalho há quase 50 anos para oferecer cursos de Pós-Graduação completos e reconhecidos que fazem a diferença na sua carreira.

Com a Barão EAD o resultado é você mais completo, e o mercado, mais completo com você!

barãoEAD
RIBEIRÃO PRETO - SP
CENTRO DE ENSINO A DISTÂNCIA
— A EDUCAÇÃO AO ALCANCE DE TODOS —

INSTITUTO EUVALDO LODI - IEL
Av. Capitão Júlio Bezerra, 363 - Centro
(95) 3621-3571 / 8112-1952

Venha aprender com a gente!

Arte Jovem
Para crianças de 6 a 12 anos

- ▶ Musicalização: Violino (a partir de 8 anos), Flauta, Teclado ou Violão.
- ▶ Canto Coral
- ▶ Oficina de Teatro
- ▶ Atividades Recreativas

Segundas e Quartas-Feiras ou Terças e Quintas-Feiras
8h às 12h ou 14h às 18h
(4h de atividade)

Lazer Cultural
Para Jovens e Adultos
(1h de atividade)

Segunda e Quarta ou Terça e Quinta
18h às 20h

▶ Teclado / Violão / Violino

Informações:

SESI Lazer
Av. Brigadeiro Eduardo Gomes, 3710
Aeroporto
4009 1844

*Arte Jovem e Lazer Cultural com Matrículas Permanentes



COM O IEL E A SKOPE, SUAS FÉRIAS SÃO INESQUECÍVEIS.

Viajar é uma das melhores coisas da vida. Agora já pensou em fazer dessa experiência ainda mais enriquecedora?

Além de conhecer novos lugares, idiomas e pessoas, você ainda estuda e se diverte muito.

INTERCÂMBIO EM TORONTO - JAN/14 a JUL/14
Hospedagem em casa de família.

Cursos: Inglês | Business | Arquitetura | Gastronomia

APROVEITE SUAS FÉRIAS DE JANEIRO E JULHO E VEJA O MUNDO POR UM NOVO ÂNGULO.

CLIQUE AQUI E SAIBA MAIS

Informações | IEL RR
Av. Capitão Julio Bezerra, 363 | Boa Vista - RR
(95) 3621-3571 | 8112-2075 | edu@ielrr.org.br

VIAGRAR É O MELHOR PRESENTE DO MUNDO.
E NÓS CAPRICHAMOS NO PACOTE.

Além dos cursos de inglês, arquitetura, business e gastronomia, você vai experimentar:

- Condomínio de Inverno de Quebec
- Skibanking
- Windsurfing
- Clube de Golfe - Toronto
- Festa de Design de Interiores

E MAIS: Toronto, Montreal, Quebec, Ottawa, NY e Niagara Falls, além de muitos passeios e atividades.

A SKOPE é uma das únicas agências de intercâmbio com cursos e equipe própria no exterior.

VAGAS LIMITADAS! PARCELAMENTO EM ATÉ 10 VEZES

Informações | IEL RR
Av. Capitão Julio Bezerra, 363 | Boa Vista - RR
(95) 3621-3571 | 8112-2075 | edu@ielrr.org.br

