

Sindicatos patronais da indústria podem aperfeiçoar técnicas para defender interesses do setor



OFICINA PARA SINDICATOS



Mobilização para defesa de interesses

Você conhece a estrutura do Estado brasileiro? Sabe como o seu sindicato pode mobilizar as indústrias para defender os interesses do setor?

Participe desta oficina e aprenda a definir temas prioritários, adotar estratégias de mobilização da base industrial e influenciar a elaboração de políticas públicas.

Data: 09/08/2016 - Hora: 14h - Local: Auditório da FIER (Av. Benjamin Constant, 876 - Centro)

Garanta já sua inscrição!

Entre em contato com o Centro de Promoção do Associativismo Sindical – CPAS e confirme sua presença nos telefones: (95) 4009-5351 e 4009-5354; WhatsApp: (95) 99128-3921 / e-mail: (cpas@fier.org.br).



A Federação das Indústrias do Estado de Roraima – FIER, em parceria com Confederação Nacional da Indústria – CNI, irá realizar no dia 08 de agosto, das 14h às 21h, a oficina “Mobilização para defesa de interesses”, uma ação do Edital Avanço Sindicato 2016, que faz parte do Programa de Desenvolvimento Associativo – PDA. A programação acontecerá no auditório da FIER e terá como público-alvo presidentes de sindicatos empresariais da Indústria e seus potenciais sucessores.

O objetivo é apresentar estratégias e metodologias para defesa de interesses, destacando, com base em casos de sucesso, formas e canais que podem ser utilizados pelos sindicatos para ampliar sua capacidade de comunicação e mobilização da base empresarial, dessa forma os representantes sindicais poderão aprender a definir temas prioritários, adotar estratégias de mobilização da base industrial e influenciar a elaboração de políticas públicas.

O conteúdo e a metodologia, que serão utilizados pela Consultora da CNI, Heroilda Vieira, foram desenvolvidos de ma-

neira a estimular a participação dos presidentes, dirigentes e/ou executivos sindicais e a troca de experiências entre eles. A linguagem e a abordagem utilizadas visam facilitar a compreensão e assegurar o interesse dos participantes.

Os interessados em realizar suas inscrições podem entrar em contato com o Centro de Promoção do Associativismo Sindical – CPAS/FIER. Para mais informações os telefones para contato são: (95) 4009-5351/5352/5354 ou envie um e-mail para o CPAS (cpas@fier.org.br).

Heroilda Vieira – Pós-Graduada em Administração, em Assessoria de Comunicação pelo Centro Universitário IESB- Brasília. É jornalista e consultora. Atuou durante 15 anos na área de Relações Governamentais na Patri Políticas Públicas na prestação de serviços e capacitação de clientes na defesa de interesses. Elaborou a Cartilha “Defesa de Interesse da Indústria” e conduziu workshops de sensibilização de Lideranças Empresariais nas Federações das Indústrias, no âmbito do Programa de Desenvolvimento Associativo da CNI.

CONTRIBUIÇÃO SINDICAL 2016



**Ainda dá tempo de pagar
Solicite a sua guia com os valores
corrigidos e regularize a sua empresa**

**Informações: 4009-5351 / 4009-5354
99128-3921 ou cpas@fier.org.br**



Terceira reunião ordinária do COMPI evidencia incentivo a Empresas Industriais



Jandirocy Bispo, apresentando a Zona Franca Verde

O Conselho Temático de Micro e Pequena Empresa, Economia e Política Industrial – COMPI teve como tema principal de sua 3ª reunião ordinária, no dia 12 de julho, a Zona Franca Verde – ZFV e contou com a participação dos membros dos outros dois Conselhos Temáticos da FIER para saber mais sobre o assunto.

A apresentação foi realizada pelo Técnico Administrativo da Superintendência da Zona Franca de Manaus – SUFRAMA, Jandirocy Bispo, que abordou os aspectos e benefícios da ZFV, um novo incentivo, concedido pelo Governo Federal, para produção industrial nas Áreas de Livre Comércio com preponderância de matéria-prima de origem regional, que prevê a isenção do Imposto sobre Produtos Industrializados (IPI).

Segundo Jandirocy, o ponto principal é o incentivo para a indústria local e a geração de empregos. “Queremos uma produção contínua, que traga benefícios para os empresários e que também gere renda. Tentamos garantir isso com a condição de que a matéria prima regional deve ser comprada na Amazônia Ocidental e Amapá, de forma que a receita circule na nossa região”, ressaltou.

As empresas industriais interessadas em usufruir do benefício deverão apresentar um projeto para a SUFRAMA, que deverá conter informações como a finalidade (Implantação, Diversificação, Ampliação ou Atualização); Critério de predominância/preponderância de utilização da matéria prima regional, os dados gerais da empresa; aspectos técnicos; aspectos econômicos; indicadores econômicos e o responsável pelo projeto.

As condições para a concessão dos benefícios fiscais, segundo a Resolução CAS 203/12, Art. 5, são: incremento na oferta de emprego; concessão de benefícios sociais aos trabalhadores; investimento na formação e capacitação da mão de obra; reinvestimentos de lucros na região; níveis crescentes de produtividade e preço competitivo. Em caso de aprovação a SUFRAMA fará o acompanhamento da implementação do projeto. No site www.suframa.gov.br é possível ter acesso a mais detalhes da ZFV.

Após a palestra a Coordenadora Técnica da FIER, Karen Telles, realizou uma apresentação sobre os resultados da Ação Global 2016, que aconteceu em Bonfim e superou a meta, tendo 7.808 atendimentos para 3.904 pessoas.

A Coordenadora também falou sobre a visita do CTRSRT ao evento, que teve o objetivo de proporcionar o conhecimento in loco das ações desenvolvidas durante a Ação Global; incentivar, valorizar o trabalho voluntário junto aos membros do CTRSRT e conhecer a realidade e as demandas do município atendido.

Em um terceiro momento aconteceu a atualização das discussões

e demandas do Conselho Temático da Micro e Pequena Empresa da CNI – COMPEM, referente a reunião realizada no dia 27 de junho, apresentado por seu membro e, Consultor Contábil e Tributário da FIER, Maelison Chagas. Os assuntos abordados foram: Parcelamento de débitos para MPEs; Perspectivas do Congresso Nacional e Projetos de Lei de interesse das MPEs industriais; Parcelamento de débitos em até 120 meses, com parcela mínima de R\$ 300,00; Prioridades e Perspectivas da Secretaria de MPE para ações de curto e médio prazo e; a Agenda para o Brasil sair da crise 2016 a 2018.

A coordenadora Técnica da FIER apresentou ainda um resumo sobre o lançamento do Sistema Roraima Digital, que aconteceu no dia 13 de junho. O Sistema irá gerir informações entre as secretarias, autarquias e empresas de economia mista do Estado e substituirá a utilização de papel para a formalização de correspondência e processos do governo estadual.

Ao final, foram feitos três informes aos conselheiros. O primeiro foi sobre a aprovação do projeto pela Confederação Nacional da Indústria – CNI e Sebrae Nacional, “Inovação para o Pequeno Negócio”, que tem como objetivo apoiar às micro e pequenas empresas industriais com consultorias em gestão da inovação, visando criar um ambiente favorável a estruturação de práticas de gestão e desenvolvimento de ações inovadoras.

O segundo informe tratou da Contribuição Sindical para os empresários do segmento industrial, não optantes pelo SIMPLES, que não puderam efetuar o pagamento das suas Guias de Contribuição Sindical até o dia 31 de janeiro de 2016 e que ainda podem fazê-lo. Os interessados em regularizar sua situação podem entrar em contato com o Centro de Promoção do Associativismo Sindical da FIER – CPAS e informar o CNPJ e o Capital Social da empresa para a emissão da Guia, que terá seu vencimento sempre no último dia do mês e virá com o valor corrigido.

O CPAS fica localizado na FIER, situada na Av. Benjamin Constant, nº 876 – Centro. Para entrar em contato os telefones são: 4009-5351 ou 4009-5354, pelo whatsapp: 99128-3921 ou pelo e-mail (cpas@fier.org.br).

Os conselheiros foram informados sobre o início da elaboração da Carta da Indústria de 2016, que será apresentado durante reunião com os candidatos a Prefeitura do Município de Boa Vista com maior expressão nas pesquisas. A FIER irá receber sugestões para a composição da carta até o dia 30 de julho. É importante frisar que as sugestões devem ser pensadas para beneficiar o segmento que cada um representa. O encontro ainda não tem data definida, mas está previsto para o mês de setembro.

O uso correto da água e da rede de esgoto foi debatido durante a 3ª reunião ordinária do CTMAR

Na programação da 3ª reunião ordinária do Conselho Temático de Meio Ambiente, Recursos Naturais, Energia e Infraestrutura - CTMAR foi realizada uma palestra sobre a reutilização e uso correto da água e da rede de esgoto; a atualização sobre a criação da Comissão de Análise do Projeto de Lei do Marco Regulatório da Mineração; a apresentação sobre os resultados da Ação Global 2016; Convênio CNI, Sebrae-RR e FIER; Contribuição Sindical e a participação da CNI em uma audiência pública sobre licenciamento ambiental.



Chefe do ATEMA, Leônidas Farias

O Presidente do CTMAR, João da Silva e o Vice-Presidente, Luiz Brito, deram as boas vindas aos participantes e, em seguida foi realizada a primeira apresentação com representantes da Companhia de Águas e Esgotos de Roraima - CAER.

O biólogo da Assessoria Técnica em Meio Ambiente - ATEMA, Leônidas Farias Filho falou sobre o "Esgoto Doméstico: coleta, transporte e cuidados básicos", além de como é feito o sistema de esgoto pela CAER.

Os pontos abordados durante sua fala foram: Coleta; destinação inadequada dos esgotos; Esgoto Sanitário; Esgoto Doméstico; Contribuição Pluvial; Contribuição Unitária de Esgoto; Caracterização do Esgoto; Organismos Presentes e Cuidados básicos.

De acordo com Leônidas a Companhia de Águas e Esgotos de Roraima necessita de parcerias públicas e privadas. "A CAER tem um problema muito sério com os efluentes produzidos na Estação de Tratamento de água - ETA, o lodo, que tem um potencial poluidor. Hoje estamos em um processo de adequação dessa estação para poder retirar esse material, estamos tentando achar parcerias que podem utilizar esse lodo. É uma quantidade enorme que nós produzimos todos os dias e pode ser utilizado na indústria cerâmica e na agricultura, mas tem que ser feito um estudo para saber a forma correta de utilização de acordo com cada necessidade", declarou. A ideia foi bem aceita pelos conselheiros que inclusive discutiram sobre experiências positivas de outros Estados.

Airlene Carvalho, Jornalista e Educadora Ambiental, Chefe do Núcleo de Meio Ambiente, falou sobre a crise hídrica que já afeta Roraima, a poluição do meio ambiente e o reúso da água, para isso abordou os seguintes tópicos: Distribuição da água no planeta; Quantidade de água doce no Brasil; Ciclo da água; Efeito estufa; Escassez de água; Desperdício de água; Consumo de água Per Capta; Poluição; Desmatamento da Mata Ciliar; Reúso da água e a Legislação sobre reúso.

Alguns pontos destacados pela jornalista foram a quantidade de água potável disponível para utilização, que no Brasil hoje soma menos que 1% e o volume de desperdício, que no Brasil totaliza 40% e em Roraima 60% de água desperdiçada.

Segundo informações da Organização Mundial da Saúde - OMS, uma pessoa necessita de um consumo diário de 110 litros de água e em Roraima são consumidos 150 litros/dia. Por isso, alertou para a conscientização das pessoas no sentido tanto de economizar e não poluir, quanto investir na reutilização.

De acordo com Airlene, "para a indústria especificamente, existe a outorga, que é uma ferramenta que autoriza o uso da água de poço, só que o reúso industrial não é objeto de outorga, então já economiza e já não precisa também do documento. Destacou os benefícios ambientais, sociais e econômicos, que são: Redução de efluentes industriais em corpo D'água; Aumento de disponibilidade de água nos mananciais; Agir em conformidade com a legislação e com responsabilidade ambiental, Redução nos custos de produção com a economia da água e Aumento de disponibilidade de água para a população. Então se a gente utilizar menos água, inclusive a de poço, estamos ar-



A Chefe do Núcleo de Meio Ambiente, Airlene Carvalho, explanando sobre o reúso da água e o tratamento da rede de esgoto

mazenando mais água para o próximo período de estiagem", afirmou.

Após o nivelamento realizado pelos representantes da CAER, a Coordenadora Técnica da FIER, Karen Telles, realizou a prestação de contas da Ação Global 2016 que aconteceu em Bonfim e superou a meta, tendo 7.808 atendimentos para 3.904 pessoas.

A Coordenadora também falou sobre a visita do CTRSRT ao evento, que teve o objetivo de proporcionar o conhecimento in loco das ações desenvolvidas durante a Ação Global; incentivar, valorizar o trabalho voluntário junto aos membros do CTRSRT e conhecer a realidade e as demandas do município atendido.

Foi realizada a atualização do grupo de trabalho sobre a criação da Comissão de Análise do Projeto de Lei do Marco Regulatório da Mineração, na qual informou que foi realizada uma pesquisa e foram detectados vários projetos de Lei tramitando no Congresso Nacional tratando desse assunto. Com base nesse material será finalizado um documento proposta para apresentar à Confederação Nacional da Indústria - CNI e posteriormente ao CTMAR e à diretoria da FIER. "No dia 1º de julho a comissão se reuniu para analisar o material ao final ficou deliberado que será consolidado um texto proposta que aborde a questão da mineração em terras indígenas, sugerindo inclusive a criação de conselhos municipais, estaduais e federais para tratar das questões concernentes a esse processo; abordar a garantia de participação de cooperativas, empresas locais e regionais na extração e definição das regras referentes aos Royalties", concluiu a Coordenadora.

Ao final foram realizados três informes aos conselheiros, o primeiro foi sobre a aprovação do projeto pela Confederação Nacional da Indústria - CNI e Sebrae Nacional, "Inovação para o Pequeno Negócio", que tem como objetivo apoiar às micro e pequenas empresas industriais com consultorias em gestão da inovação, visando criar um ambiente favorável a estruturação de práticas de gestão e desenvolvimento de ações inovadoras. A FIER tem o objetivo de atender dez indústrias no estado de Roraima por esse projeto.

O segundo tratou da Contribuição Sindical para os empresários do segmento industrial, não optantes pelo SIMPLES, que não puderam efetuar o pagamento das suas Guias de Contribuição Sindical até o dia 31 de janeiro de 2016 e que ainda podem fazê-lo. Os interessados em regularizar sua situação podem entrar em contato com o Centro de Promoção do Associativismo Sindical da FIER - CPAS e informar o CNPJ e o Capital Social da empresa para a emissão da Guia, que terá seu vencimento sempre no último dia do mês e virá com o valor corrigido.

O CPAS fica localizado na FIER, situada na Av. Benjamin Constant, nº 876 - Centro. Para entrar em contato os telefones são: 4009-5351 ou 4009-5354, pelo whatsapp: 99128-3921 ou pelo e-mail (cpas@fier.org.br).

O terceiro foi referente às sugestões de mudanças propostas pela CNI no que se refere ao licenciamento ambiental. Ficou combinado que o material seria enviado por e-mail para que todos tomassem ciência do assunto. Os conselheiros foram convidados ainda a participarem da 3ª reunião ordinária do Conselho Temático de Micro e Pequena Empresa, Economia e Política Industrial - COMPI, que teria como tema principal a Zona Franca Verde.

90% dos brasileiros dizem que qualidade dos serviços públicos no Brasil deveria ser melhor, considerando o valor dos impostos

Pesquisa da CNI mostra que a população está insatisfeita com a aplicação do dinheiro dos tributos. Os serviços com as piores avaliações são saúde e segurança. A maioria é contra a volta da CPMF

Sete em cada dez brasileiros concordam que a baixa qualidade dos serviços públicos se deve mais à má gestão dos recursos do que à falta deles. Pesquisa realizada pela Confederação Nacional da Indústria (CNI) mostra que 81% dos brasileiros acreditam que o governo já arrecada muito e não precisa aumentar os impostos para melhorar os serviços públicos. Para 84% das pessoas os impostos no Brasil são elevados ou muito elevados e 73% são contra o retorno da Contribuição Provisória sobre Movimentação Financeira (CPMF). Para 80% dos entrevistados, o governo deve reduzir as despesas atuais para diminuir os déficits orçamentários. Dos que acham que deve manter os gastos, a primeira opção para estabilizar as contas públicas deve ser a privatização de bens.

“A população não quer pagar mais impostos e continuar tendo serviços de má qualidade. É preciso aumentar a eficiência do uso do dinheiro público, além de promover um debate que informe à sociedade a situação das contas do governo e explique a necessidade de reformas urgentes, como a da Previdência”, afirma o presidente da CNI, Robson Braga de Andrade.

A pesquisa foi feita em parceria com o Ibope e entrevistou 2.002 pessoas em 143 municípios entre os dias 17 e 20 de março. O número de brasileiros que têm a percepção de que pagam caro por serviços ruins é cada vez maior. Considerado o elevado patamar de impostos pagos no país, 90% dizem que os serviços deveriam ser melhores. Em 2013, o volume era de 83%, e em 2010, de 81%.

A saúde e a segurança têm as piores avaliações entre os 13 serviços analisados. Receberam os índices mais baixos - 20 e 22 pontos -, em uma escala em que valores superiores a 50 representam que a parcela da população que considera o serviço de alta ou muita qualidade é superior à que considera de baixa ou muito baixa qualidade. Nenhuma das opções alcançou índice acima dos 50 pontos. Os que tiveram a melhor avaliação foram o fornecimento de energia elétrica e os Correios, com 48 e 46 pontos, respectivamente. Entre os 13 serviços avaliados, seis tiveram queda em relação à pesquisa anterior, realizada em julho

de 2013.

CONTRA A VOLTA DA CPMF - Apesar de 65% dos entrevistados não saberem o que é a CPMF, quando informados pelos entrevistadores, 73% disseram ser contra a cobrança. Para 70% dos que responderam à pergunta, a CPMF é um imposto injusto, que afeta as pessoas independentemente de seu nível de renda. A volta da CPMF poderá aumentar os preços dos produtos, na opinião de 59% dos entrevistados. O argumento de que o recurso do tributo será investido na Previdência Social e na saúde não convence os brasileiros a serem favoráveis ao seu retorno. Para 61% dos entrevistados, a recriação da CPMF não vai melhorar a vida dos brasileiros.

REEQUILÍBRIO DAS CONTAS PÚBLICAS - Para 59% da população, os gastos públicos subiram muito nos últimos anos e 80% acreditam que o governo deve reduzir as despesas atuais para diminuir os déficits orçamentários. Entre os que recomendam o corte de gastos, a prioridade deve ser reduzir o custeio da máquina pública e os salários dos funcionários públicos, na opinião de 32% e 22%, respectivamente. Para os que acham que o governo deve manter os gastos, foram apresentadas três opções para estabilizar as contas. Do total, 42% disseram que o governo deve vender ou conceder bens e estatais à iniciativa privada, 17% defenderam a criação de impostos e 12% acham que é melhor aumentar a dívida pública. Outros 30% não souberam responder.

USO DE RECURSOS POR INSTÂNCIAS DE GOVERNO - Quanto menor a instância de governo, maior a percepção da população de que o dinheiro é bem utilizado. Dos entrevistados, 83% consideram que os recursos federais são mal utilizados ou muito mal utilizados pelo presidente da República e seus ministros. O percentual cai para 73% quando se analisa o orçamento estadual e para 70% quanto se verifica o municipal.

SAIBA MAIS - Conheça todos os detalhes da pesquisa na página dos Retratos da Sociedade - Serviços públicos, tributação e gasto do governo.

Conheça os finalistas do Prêmio CNI de Jornalismo 2016

Comissão de Seleção indica os três melhores trabalhos em 12 categorias.

O anúncio dos vencedores ocorrerá em 29 de julho, em Brasília

Depois de quase um mês de análise e mais de dez horas de debates, a Comissão de Seleção definiu no último sábado os finalistas do Prêmio CNI de Jornalismo 2016. Foram selecionados três trabalhos para cada uma das 12 categorias. Agora, as reportagens serão avaliadas pela Comissão Julgadora.

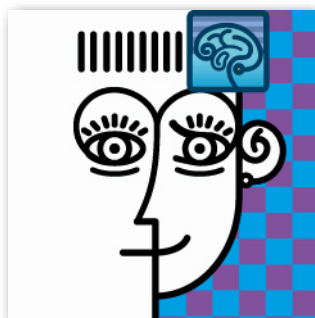
A Comissão de Seleção do Prêmio CNI de Jornalismo 2016 foi formada pelos jornalistas Adriana Fernandes (O Estado de S. Paulo), Cláudio Marcos (BandNews FM), Denise Lacerda (TV Globo), Eric Klein (Rede TV!), Fernando Exman (Valor Econômico), Lilian Tahan (Metrópoles), Matheus Leitão (G1), Sérgio Fadul (O Globo) e Luciano Pires (FSB Comunicações).

Os finalistas foram escolhidos com base nos critérios de adequação ao regulamento, ineditismo, relevância, criatividade, qualidade editorial (argumento, abordagem, desenvolvimento e texto), edição (equilíbrio entre texto e ilustrações), para matérias de TV, além de qualidade de áudio e vídeo e locução para TV e rádio.

São finalistas:

IMPRESSO JORNAL

- Documento Suape 2015 – Jornal do Commercio (PE)
- 5 milhões de feridos – O Globo



- O aviso foi dado: pedalar faz mal – Valor Econômico

IMPRESSO REVISTA

- Quanto vale o Brasil – Revista Exame
- O longo caminho de volta – Revista Exame
- Capitalista também é cidadão – Revista Exame

TELEJORNALISMO

- Série 'Água- Planeta em Crise' – TV Globo (Jornal da Globo)
- Tragédia em Mariana – TV Globo (Fantástico)
- Série 'Indústria' – TV Globo (Jornal Hoje)

RADIOJORNALISMO

- Série 'Operação combate adulterações na produção de leite e queijo no RS' – Rádio Gaúcha
- BandNews Desde Criançinha – Especial Economia – Rádio BandNews FM
- Série 'Desafios do novo presidente da República' – Rádio BandNews FM

INTERNET

- Boyhood Bolsa Família – Folha de S.Paulo (Online)
- Feira dos Importados – A máfia do comércio de rua – Metrôpoles

- Revolução dos bichos – UOL

DESTAQUE REGIONAL NORTE

- Escola de japonês e o futuro do polo industrial – TV A Crítica (AM)
- Açaí e tecnologia – Revista Amazônia Viva (PA)
- Matriz Energética – Band (RR)

DESTAQUE REGIONAL NORDESTE

- Série 'Dossiê Seca- A conta da gota' – Diário do Nordeste (CE)
- Série '(Des)caminhos da escola' – Diário do Nordeste (CE)
- Documento Suape 2015 – Jornal do Commercio (PE)

DESTAQUE REGIONAL CENTRO-OESTE

- Feira dos Importados- A máfia do comércio de rua – Metrôpoles (DF)
- Série 'O Brasil que viaja de ônibus' – BandNews FM (DF)
- O despertar do Centro-Oeste para a revolução industrial – Metrôpoles (DF)

DESTAQUE REGIONAL SUDESTE

- Por hora, 282 pessoas ficam desempregadas no País – O Estado de S.Paulo (SP)
- Série 'Morar no Século XXI' – O Globo (RJ)
- Série 'Cidades dependentes' – Estado de Minas (MG)

DESTAQUE REGIONAL SUL

- Série 'Industriais da roça' – Rádio Peperi AM (SC)
- Série 'Gente na indústria' – RIC TV Record (PR)
- Série 'Ilusões perdidas' – Pioneiro (RS)

ESPECIAL EDUCAÇÃO

- Série '(Des)caminhos da escola' – Diário do Nordeste (CE)
- Fraude nos pregoes – TV Globo (Fantástico)

- Pequenos Cidadãos – Revista Muito, Jornal A Tarde (BA)

ESPECIAL INOVAÇÃO

- Games abrem nova fronteira para avanço de tratamentos médicos – O Estado de S.Paulo
- Empreendedores contam com 'máfia de Stanford' para crescer no Brasil – O Estado de S.Paulo
- Geração Startup – Revista Exame

Os vencedores da edição 2016 do Prêmio CNI de Jornalismo serão escolhidos no dia 29 de julho por uma comissão formada por quatro jornalistas, dois empresários da indústria e por um acadêmico. São eles: João Borges (GloboNews), Ricardo Noblat (O Globo), Cristiano Romero (Valor Econômico), Marcos Coronato (Revista Época), Roberto Pires (empresário e presidente da Federação das Indústrias do Estado do Tocantins), Reginaldo Arcuri (presidente executivo do grupo Farmabrazil) e Jorge Duarte (UniCeub).

O Prêmio CNI de Jornalismo 2016 distribuirá neste ano R\$ 310 mil em valores brutos. Serão premiadas com R\$ 25 mil as melhores reportagens de TV, rádio, revista, jornal e internet (sites e blogs). Os ganhadores nas categorias regionais (Sul, Norte, Centro-Oeste, Sudeste e Nordeste) receberão R\$ 15 mil cada um. Há também dois prêmios especiais, em que os vencedores receberão R\$ 30 mil: Educação e Inovação. Por último, o Grande Prêmio José Alencar de Jornalismo e mais R\$ 50 mil, que serão entregues ao melhor entre todos os trabalhos inscritos.

Para outras informações, acesse Prêmio CNI de Jornalismo.

Confira na próxima edição uma matéria especial com a reportagem finalista destaque da Região Norte, uma produção da TV Band Roraima, com o tema Matriz Energética.

Escola do SESI inicia 2º semestre na próxima segunda-feira (25)

O Centro de Educação do Trabalhador João de Mendonça Furtado – CET/SESI-RR irá retornar as aulas nessa segunda-feira (25) e está com matrículas abertas para Educação Infantil e o Ensino Fundamental.

As vagas para os novos alunos estão disponíveis para as categorias: Industriários I e II, Colaboradores do Sistema Indústria (FIER/SESI/SENAI e IEL), Empresários Industriais, convênio e para a Comunidade.

A escola trabalha o ensino baseado nos quatro pilares da educação, que são: "Aprender a conhecer", no qual se aprende a dominar os instrumentos de conhecimento; "Aprender a fazer", que orienta a forma correta de aplicar os conhecimentos adquiridos; "Aprender a conviver", desenvolve a convivência social, o trabalho em equipe e a resolução de conflitos e; "Aprender a ser", que contribui para a formação da personalidade dos alunos.

Seguindo os pilares da educação são oferecidas disciplinas que permitem fazer o link entre a teoria da sala de aula e a prática do cotidiano, como Educação Tecnológica, e para as turmas do 6º ao 9º ano, Leitura e Produção Textual e Empreendedorismo e Ética. Quando necessário, os estudantes também recebem, gratuitamente, orientação de aprendizagem.

Para melhor acompanhamento da vida escolar dos filhos, os pais tem a sua disposição o Portal SESI Educação, que funciona como apoio pedagógico e que também é utilizado pelos alunos e pelos professores.



No Centro de Educação do Trabalhador, os alunos contam com uma estrutura completa para proporcionar a melhor experiência de aprendizado, como sala de leitura, quadra poliesportiva coberta, auditório, Laboratórios de ciência e Informática, sala

multifuncional, além da estrutura do Centro de Cultura, Esporte e Lazer – CCEL do SESI-RR para as aulas de educação física (para alunos de 6º ao 9º ano).

No primeiro semestre de 2016 aconteceu a Feira de Ciências da escola. Sete projetos foram selecionados pela comissão avaliadora da Universidade Estadual de Roraima – UERR, para participar da XXIV Feira Estadual de Ciências do Estado de Roraima e da VI Mostra Científica de Química da Amazônia Setentrional, que será realizada em novembro.

Entre os formandos de 2015, o CET obteve um alto índice de aprovação para o ensino médio na Escola Técnica em Agropecuária – EA-GRO, Escola de Aplicação e Escola Militar. Além de alcançar a maior nota da Região Norte, em 2011, do Índice de Desenvolvimento da Educação Básica – IDEB.

Os pais ou responsáveis, interessados nas vagas, devem se dirigir até a secretaria do CET localizado na Av. Brigadeiro Eduardo Gomes, nº 3786 – Bairro: Aeroporto, das 8h às 12h e das 14h às 18h.

As vagas serão preenchidas por ordem de chegada.

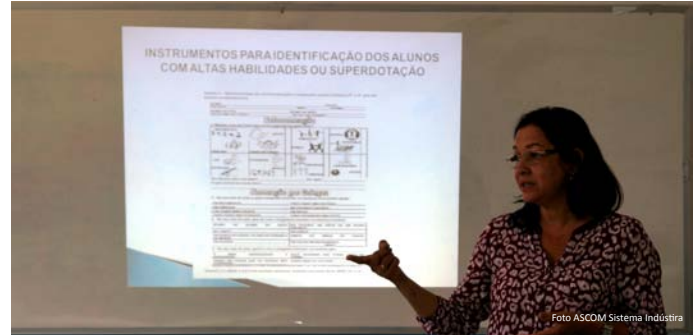
Para mais informações o telefone para contato é 98126-0022 – secretaria.

Educação Inclusiva

Colaboradores da Escola do SESI aperfeiçoam conhecimento



Professores e colaboradores do CET durante capacitação



Instrutora Virgínia Nascimento

Compreender os processos de escolarização da Educação Inclusiva, das pessoas com deficiência, transtornos globais do desenvolvimento, altas habilidades/superdotação e contextualização da aprendizagem nos espaços, foram os objetivos do Seminário: A Educação Inclusiva e a Importância dos Recursos Didáticos – Pedagógicos, que aconteceu no período de 18 a 22 de julho, no Centro de Educação do Trabalhador João de Mendonça Furtado - CET/SESI, participaram mais de 80 colaboradores de várias áreas como: direção, coordenação educacional, professores, assistentes de aluno e administrativo, portaria e manutenção.

Durante o Seminário os instrutores abordaram sete temas de cunho pedagógico e administrativo, enfatizando que o Atendimento Educacional Especializado/AEE está fundamentado nas habilidades e competências do aluno, considerando as condições específicas para realizar determinadas atividades que estimulem o desenvolvimento dos processos intelectuais como atenção, percepção, memória, raciocínio, imaginação, criatividade, linguagem entre outros.

Virgínia Nascimento, Assessora Pedagógica da Divisão de Educação Especial do Estado, uma das instrutoras do Seminário, destaca a importância do conhecimento, uma vez que o professor tem uma clientela muito diversificada e precisa saber identificar e lidar com as dificuldades de cada um.

“Dentro do processo de inclusão a gente sabe que um bom planejamento é primordial para que essa criança possa se desenvolver da melhor maneira possível, respeitando tanto a limitação quanto a sua potencialidade. Se o professor consegue fazer um bom planejamento com clareza e conhecimento a avaliação vai ser positiva e esse positivismo é no sentido de verificar o real desenvolvimento da criança no seu processo de aprendizagem. A criança que é bem estimulada em casa

e principalmente na escola, por meio do estímulo pedagógico com recursos, atenção do professor e um planejamento bem elaborado, com certeza vai se desenvolver e se tornar um cidadão melhor e mais independente na sociedade”. Declarou Virgínia.

Para a professora de geografia, Sara Vanessa Pereira da Silva, que ministra aulas para alunos do 6º ao 9º ano, o aprendizado vai ajudar na superação das dificuldades do planejamento e da prática pedagógica.

“Essa capacitação nos trouxe novos subsídios para trabalharmos com os alunos com deficiência, conhecer um pouco mais sobre a deficiência deles, as limitações e como nós podemos, enquanto professores, aplicar isso pedagogicamente. Nossa dificuldade maior era a questão da adaptação das atividades, selecionar os conteúdos que realmente nossos alunos precisam conhecer e respeitar as limitações deles. Com a capacitação aprendemos novas formas de ver, de trabalhar e ajudá-los a compreender o conteúdo e, se preparar para viver em sociedade que é o nosso papel principal”.

Quando uma escola aceita os alunos da modalidade de Educação Inclusiva ela precisa estar preparada ou se preparando para interagir com essa criança, nesse sentido a Escola do SESI adotou a postura de capacitar os professores e demais colaboradores nessa área para entender melhor, desde a base legal até a base prática em cada tipo de deficiência, independente de termos ou não na escola. Essa capacitação trouxe conhecimentos fundamentais e necessários para que cada profissional de educação tenha o bom senso de entender essa modalidade que, cada vez mais, está inserida no nosso ensino regular, pois a educação inclusiva contempla todos os alunos e trata de algumas especificidades desse contexto e, por isso, precisa ser incluída de fato e de direito. Afirmou a vice-diretora da escola do SESI, Gardênia Cavalcante.

Aulão de Ginástica
com os Professores Lúcia Lima e Ismael Tres

Dia: 29/07/2016 - Horário: 18h30
Local: Tapiri do SESI

Ingressos na Secretaria do CCEL
Valor: R\$ 5,00*

*Clientes matriculados na ginástica estão isentos desta taxa.

Participe!

SEM TAXA DE MATRÍCULA!

Exclusivamente nos meses de **junho e julho** o **Programa Atleta do Futuro** e os **Projetos Arte Jovem e Lazer Cultural** estão com isenção na taxa de matrícula.

Aproveite essa oportunidade e traga seu filho para o SESI!

Informações: 4009-1844

Cultura, Esporte e Lazer você encontra aqui.

PAE ATLETA DO FUTURO
de 6 a 17 anos

SESI ARTE JOVEM
PARA CRIANÇAS DE 6 A 12 ANOS

LAZER CULTURAL
a partir de 7 anos



INSCRIÇÕES ABERTAS!

CISCO CCNA - ROUTING AND SWITCHING - 160H

PERÍODO: 01/08 A 25/09/16

HORÁRIO: 18H30 ÀS 22H30

SOMENTE 15 VAGAS

VALOR : 4 X R\$ 180,00



CONFIRA A PROGRAMAÇÃO
COMPLETA NO SITE.

www.rr.senai.br

SENAI e Correios recebem novos aprendizes com assinatura de contratos

Dentre outras modalidades do SENAI, a Aprendizagem Industrial se destaca por promover a qualificação de jovens com idade entre 14 e 24 anos com foco para o mercado de trabalho. Em 2016 o SENAI/RR já encaminhou 133 aprendizes para diversas empresas de Boa Vista que precisam contratar aprendizes pro seu quadro funcional. Nesse sentido, recentemente, foram celebrados nove contratos de aprendizagem do curso de Assistente Administrativo com os Correios.

O ato firmou o compromisso empregatício com as devidas assinaturas na carteira de trabalho e também no contrato de aprendizagem profissional, por um período de 1 ano, observando a regularidade da legislação trabalhista e a garantia da qualidade de ensino por meio do SENAI/RR. Os aprendizes, por sua vez, comprometeram-se nas execuções das atividades teóricas e práticas.

Esses aprendizes possuem um período para cumprimento de base teórica no ambiente do SENAI, posteriormente trabalha-se com o sistema dual: 2 dias em sala de aula e 3 na empresa e para finalizar ficam exclusivamente cumprindo a prática profissional



Aprendiz na hora da assinatura do contrato

nos Correios.

Para a pedagoga do SENAI, Jussara Araújo, o ato da assinatura dos contratos gera uma grande motivação para esses alunos, “eles se sentem parte do quadro funcional daquela empresa, nós, como Instituição, temos a responsabilidade de qualificá-los para o mercado de trabalho”.

Todos os novos contratados são do curso de Assistente Administrativo e os alunos, além do salário, recebem ainda o vale transporte e vale cultura, durante todo o período que estão estudando e cumprindo a vivência.

Para os aprendizes esse momento na empresa representa a oportunidade de complementar

a aprendizagem aliando teoria e prática aprendida no SENAI Roraima, nos Correios, com a vivência do dia-a-dia, eles aumentam as chances de ingressar no mercado de trabalho devido a experiência obtida.

Na solenidade de assinatura dos contratos estavam presentes os alunos, bem como seus responsáveis legais, a representante da empresa Correios e Telégrafos, Socorro Gomes e a equipe pedagógica do Centro de Formação Profissional do SENAI/RR.

Instrutores do SENAI/RR finalizam participação em intercâmbio de informações tecnológicas

Docentes do Serviço Nacional de Aprendizagem Industrial (SENAI/RR), participaram do Programa SENAI de Capacitação de Docentes – PSCD, que é uma iniciativa do Departamento Nacional do SENAI, e tem o objetivo de capacitar e atualizar os instrutores de toda a instituição no país.

Do SENAI/RR, cinco profissionais das áreas de Alimentos e Construção Civil participaram dos Cursos de Técnicas Avançadas na Fabricação de Esculturas de Massas e Pães,

Técnicas Avançadas na Fabricação Esculturas em Açúcar e Técnicas Avançadas para Acabamento em Placas de Drywall. Os Cursos foram realizados na escola SENAI Américo Renê Giannetti, em Belo Horizonte/MG e também no Centro de Formação Profissional de Taguatinga - Brasília/DF e contou com a participação de profissionais de vários Departamentos Regionais.

Os referidos cursos integram a dimensão tecnológica do itinerário nacional de capacitação docente, que assegura um aprimoramento contínuo em suas áreas de atuação e têm como



Aprendiz na hora da assinatura do contrato

foco a excelência tecnológica no exercício da docência na educação profissional.

Para a gerente de educação profissional, Jamili Vasconcelos, há o incentivo para que os instrutores participem desses cursos, pois eles promovem o nivelamento do conhecimento a nível mundial, “é de interesse do SENAI que os docentes se qualifiquem continuamente, visto que a prática pedagógica, especialmente na educação profissional, exige constante

atualização, independente do tempo de experiência ou do nível de formação dos docentes”.

Os técnicos, Eliana Frota Lima, Francisco Matos Aquino e Maria Aparecida Rodrigues participaram do curso na área de alimentos, Edjarisson Costa e Josimar Matos Duarte fizeram o curso da área de construção civil. Eles estão repassando aos outros instrutores do quadro o treinamento que receberam no intercâmbio, pois é preciso fazer essa multiplicação de conhecimento.

IEL Roraima oferece curso em diversas áreas

FACULDADE DE EDUCAÇÃO
SÃO LUÍS
ENSINO A DISTÂNCIA

Promoção do mês de **JULHO***,
inscreva-se em um curso de
pós-graduação e ganhe um

**** Curso de extensão
Gratuito**

Mensalidades a partir de
R\$99,00**

0800 723 4422
www.saolusead.com.br

*Cursos disponíveis somente para novos inscritos, apenas 1 curso por acesso
**Alunos que se matricularem de 01/07/2016 até 29/07/2016

*Consulte as condições e modalidades no site www.saolusead.com.br
**Os valores variam de acordo com a modalidade, duração e curso escolhidos e poderão sofrer alteração sem aviso prévio.

INSTITUTO EUVALDO LODI - IEL
Fone: (95) 98112-1952 - E-mail: iellead@ielrr.org.br - www.ielrr.org.br

Para a Pós-Graduação o IEL Roraima está com uma nova parceria, agora com a Faculdade de Educação São Luís que está com inscrições abertas para as novas turmas dos cursos EAD com Especialização em Educação e MBA Executivo.

A São Luís está com promoção! Todos os alunos que se matricularem de **01/07/2016 até 29/07/2016** receberão o acesso a 01 (um) curso de Extensão Universitária.

Os alunos poderão acessar o site <http://www.saolusead.com.br/extensao> e escolher as opções de cursos disponíveis.

O estudo, por meio da modalidade EAD, permite a flexibilidade de horários para quem não possui disponibilidade para realizar cursos presenciais. Desse modo, essas pessoas podem manter-se atualizadas perante o mercado de trabalho por meio de um material elaborado por professores qualificados, que utilizam da mais moderna tecnologia à disposição do ensino a distância, sem depender da sala de aula presencial.

A Faculdade de Educação São Luís está credenciada pelo MEC, para oferta de cursos à distância por meio da portaria n.º 062, publicada no Diário Oficial da União de 16/01/2002.

Para mais detalhes sobre os cursos ofertados pela Faculdade, acesse o site (www.saolusead.com.br).

Documentos necessários para matrícula:

- Carteira de identidade - RG (cópia);
- CPF (cópia);
- Diploma ou comprovante de conclusão de curso de graduação (cópia autenticada em cartório);
- Certidão de nascimento ou casamento (cópia);
- Comprovante de residência recente em nome do aluno (cópia)

Na área de capacitação profissional, oferece o **Programa de Desenvolvimento Profissional - PDP** com o Curso 5 em 1, cujo o objetivo é direcionar e orientar esforços para qualificar os Jovens com conhecimentos atualizados, possibilitando assim, ingresso no mercado de trabalho em áreas administrativas, contábil, departamento de pessoal, recursos humanos, empreendedorismo e atendimento ao cliente, contribuindo para o aumento da competitividade dos produtos e serviços oferecidos pelas empresas Roraimenses.

O público alvo são: jovens, adultos, estudantes de nível Médio e Superior, Micro e Pequenas Empresas e comunidade em geral.

Capacite-se com IEL e Garanta sua Vaga no Mercado de Trabalho

INVISTA EM VOCÊ!

FAÇA O CURSO PDP E PARTICIPE DE UMA ENTREVISTA DE EMPREGO

Curso 5 em 1

- ✓ Auxiliar Administrativo; ✓ Auxiliar Contábil;
- ✓ Empreendedorismo; ✓ Atendimento ao Cliente;
- ✓ RH e Departamento Pessoal

Investimento:
R\$ 300,00
parcelado em 2x no cartão
Material didático Incluso

Início: 01/08/16
De segunda a Sexta
das 18h30 às 22:30

PDP
PROGRAMA DE DESENVOLVIMENTO
PROFISSIONAL

A metodologia usada será por meio do curso modulado, presencial, teórico e prático, participativo, com análises e debates, exibição de vídeos técnicos, dinâmicas motivacionais, elaboração de um plano de negócio e visão empreendedora.

Os interessados em participar devem entrar em contato com o IEL/RR, por meio do telefone (95) 98112-2075. Os detalhes do curso, conteúdo programático e mensalidades estão disponíveis no site (www.ielrr.org.br), no banner Programa de Desenvolvimento Profissional.

Programa de Capacitação In Company

■ **Feche este ótimo negócio para sua empresa**

Sabemos que cada empresa tem necessidades específicas e muitas vezes as opções de cursos, treinamentos e seminários disponíveis no mercado não conseguem atender todas as suas expectativas. Os cursos In Company do IEL/RR trazem para a sua empresa conhecimento sob medida para o desenvolvimento do seu negócio. A grade curricular é desenvolvida em parceria com o cliente, tendo em vista as necessidades e demandas da empresa e do mercado. O horário das aulas é flexível, o curso pode ser ministrado na própria empresa ou nas dependências do IEL/RR. Para mais informações entre em contato.

98112-2075 | educacao@ielrr.org.br | www.ielrr.org.br

IEL
Instituto Euvaldo Lodi
Ensino a Distância

No segmento empresarial o IEL-RR oferta a **Educação Empresarial In Company** com o objetivo de capacitar os profissionais com foco nas reais necessidades das empresas, possibilitando um treinamento personalizado do seu corpo funcional conforme as especificidades vividas em cada organização.

Ao receber a demanda da empresa, o IEL/RR formata e organiza o curso, palestra ou capacitação de acordo com a necessidade do desenvolvimento e habilidades de cada empresa. A vantagem é que a capacitação acontece no ambiente de trabalho dessas organizações, o que evita deslocamentos dos funcionários, ausências prolongadas, além disso, o conteúdo é de acordo com a realidade da instituição.

Com esses treinamentos, são trabalhados temas de interesse da empresa e de seus colaboradores. Entre as empresas que já aderiram a este formato de treinamento, estão a Companhia de Águas e Esgotos de Roraima - CAER, Eletrobrás Distribuição Roraima, Parima Distribuidora e Bebidas Monte Roraima.

Os empresários, instituições públicas e privadas e empresas de diversos segmentos que tiverem interesse em saber mais sobre o curso **In Company**, podem acessar o site (www.ielrr.org.br) clicar no banner do Projeto e preencher formulário de solicitação de proposta. O IEL está localizado na Avenida Brigadeiro Eduardo Gomes 3710- Aeroporto. Para mais informações entre em contato pelo telefone (95) 98112-2075, ou pelo e-mail (educacao@ielrr.org.br).

Criatividade e Inovação são temas de abertura das atividades da 7ª edição do BITERR

O Instituto Euvaldo Lodi de Roraima - IEL realizou a primeira programação com os bolsistas selecionados para a 7ª edição do Projeto Bolsas de Inovação Tecnológica de Roraima – BITERR e contou com a participação de 33 pessoas, que participaram de um Workshop.

O evento teve início com o pronunciamento dos representantes das instituições que promovem essa iniciativa. A primeira a deixar sua mensagem foi a Superintendente do IEL Roraima, Lídia Tavares, que destacou a importância desse projeto para a integração da academia com o mercado de trabalho e agradeceu a confiança de todos os envolvidos nessa edição.

Logo após foi a vez do Gerente da Unidade de Serviços e Indústria do Sebrae Roraima, Rodrigo Rosa, que também falou da importância do BITERR e do papel dele na promoção da integração entre as empresas e a academia, uma vez que oportuniza que estudantes apliquem suas ideias para solucionar problemas reais das empresas participantes. O Gerente finalizou parabenizando os parceiros por acreditarem e continuarem apostando no projeto.

A Gerente de Educação Profissional do SENAI Roraima, Jamille Vasconcelos, fechou os pronunciamentos falando sobre a necessidade de inovação e da oportunidade que tanto as empresas, quanto os acadêmicos tem, por meio do BITERR, de aplicarem soluções inovadoras e se destacarem no mercado. A gerente finalizou desejando sorte aos participantes, agradecendo aos empresários por abrirem as portas das suas empresas para essa iniciativa e, colocando a SENAI a disposição para contribuir no desenvolvimento dos projetos.

A programação foi composta por uma palestra com o tema “Criatividade e Inovação: O desafio de se renovar em um cenário competitivo”, que foi ministrada pela Consultora empresarial, Especialista em Docência do Ensino Superior, Sheila Ticiano da Silva Carneiro.

Durante a apresentação abordou tópicos como, inovação, concorrência, criatividade, networking, cases de empresas que ousaram e obtiveram resultados positivos, além de dicas para alcançar o sucesso. “A qualidade de nossos produtos ou serviços é importante, porém, mais importante é a percepção de comunicação que criamos em torno deles para nossos consumidores, compradores e colegas”, afirmou sheila.

Após a palestra a Coordenadora do projeto, Karina Almeida, teve um momento de esclarecimentos sobre o BITERR 2016 com seus participantes, no qual deixou claras as regras e deveres de cada uma das partes envolvidas, cronograma de atividades e abriu espaço para perguntas dos bolsistas.

O intuito do evento foi realizar a integração entre os bolsistas, professores, empresas e parceiros, oportunizando a



A consultora empresarial, Sheila Ticiano da Silva Carneiro, durante palestra.

troca de experiências e esclarecer o funcionamento das etapas da edição 2016.

O BITERR é uma iniciativa de cooperação promovida pelo IEL-RR e SEBRAE-RR e tem como parceiro o SENAI-RR. O seu objetivo é a transferência de conhecimentos das instituições de ensino para as Micro e Pequenas Empresas com aplicação direta no setor produtivo. Este ano os eixos dos projetos são: Inovação, Gestão, Tecnologia e Empreendedorismo.

Conheça os Projetos aprovados, os bolsistas, professores orientadores e empresas que irão participar da 7ª Edição do BITERR:

RELAÇÃO PROJETOS APROVADOS – BITERR 7ª EDIÇÃO 2016				
ORD.	ALUNO	PROFESSOR	EMPRESA	PROJETO
1.	Thamires Ohana Coelho Lima	Gioconda Santos e Souza Martinez	Concreart	Utilização de plástico polietileno tereftalato (PET) como agregado miúdo na fabricação de blocos intertravados de concreto para pavimentação.
2.	Nadyne Silva Gonzales	Silvestre Lopes da Nobrega	Natalia Cerâmica	Influência do processo de secagem e queimada na qualidade do bloco cerâmico.
3.	Orilem Lima dos Santos	Alexander Fernández Correa	STIRR	Sistema de controle de inteligente de irrigação com redes neurais artificiais.
4.	Sydney Souza Lima Aguiar	Jordana de Souza Cavalcante	Cervejaria Boa Vista	Criação do Manual de planejamento de comunicação com foco no posicionamento do Branding nas redes sociais da Cervejaria Boa Vista.
5.	Wisdeyvi Silva de Souza	Rodrigo de Barros Feltran	Peixaria Deus Seja Louvado	Desenvolvimento de coprodutos a partir de pescado como alternativa a emissão de rejeitos orgânicos
6.	Jéssica Souza Cerquinho	Pedro Alves da Silva Filho	Inovar Pré-moldados	Avaliação e melhoramento das propriedades técnicas dos blocos intertravados da empresa MI MAIA ALVES
7.	Mendelsson Rainer Macedo Neves	Alexander Fernández Correa	Sobrancelhas Design Boa Vista	Desenvolvimento de um protótipo de sistema de transmissão de energia sem fio, utilizando acoplamento magnético ressonante.
8.	Jó dos Santos Melo Júnior	Susset Guerra Jiménez	Sobrancelhas Design Boa Vista	Sistema de automação de controle
9.	Paulo Ricardo Dutra Ribeiro da Silva	Francisco Diego Martins Nobre	STIRR	Sistema de controle de temperatura para uma estufa com monitoramento via aplicativo
10.	Francinelly Felix Cavalcante de Andrade	Renan Jose da costa Ribeiro	Inovar Pré-moldados	Dimensionamento e controle de pisogramas em pavimentos de concreto de piso permeável drenante.
11.	Vitor Brandão da Silva dos Anjos	Francisco Diego Martins Nobre	Tomé e Briglia construções	Rastreamento de Veículos para empresas
12.	Gabriela Ferraz dos Santos	Vanessa Anny Souza Silva	Lar Pet	Avaliação, idealização e implantação de projetos de acessibilidade para animais e pessoas com necessidades especiais no Lar Pet
13.	Julia Fernandes de Sá Oliveira	Mahedy Araujo Bastos Passo Castro	Café da Morena	Aproveitamento integral de Frutas
14.	Rannyonara Oliveira Rodrigues	Mahedy Araujo Bastos Passo Castro	Panificadora Doce Recheio	Fast Food Nutritivo
15.	Verônica Pinheiro dos Santos	Céilda Socorro Vieira dos Santos	Frutaria WL	Gestão dos 4P's do mix de marketing
16.	Rafael Souza Coimbra e Silva	Céilda Socorro Vieira dos Santos	Frutaria WL	Rastreabilidade das condições de produção de frutas e hortaliças e recomendações das boas práticas Agrícolas.
17.	Kais Yadne da Silva Brito	Márcia Teixeira Falcão	Roraima Adventure	Divulgando o patrimônio histórico de Boa Vista em sacolas retornáveis.
18.	Lia Raquel do Nascimento Pereira	Leandro Roberto Neves	Clark - Projetos e construções	A importância do treinamento com colaboradores na empresa Clark-Projetos e construções, para a qualidade no atendimento de clientes.